

Краткое руководство для 6K/4K PHOTO

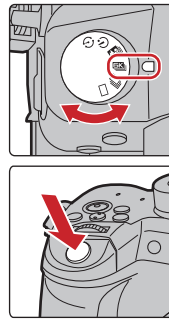
“6K PHOTO” — это функция высокоскоростной серийной съемки, которая позволяет сохранять снимки, выбранные из изображений, записанных в формате для фотоснимков, 4:3 или 3:2, с фактическим размером снимка, соответствующим определенному количеству пикселей (прибл. 18 мегапикселей), которое дают изображения с размером 6K (прибл. 6 000 (по горизонтали)×3 000 (по вертикали)).

Использование функции 6K/4K Фото для выполнения лучшего снимка объекта

С помощью функции 6K Фото можно делать серию снимков с высокой скоростью 30 кадров в секунду и сохранять нужные снимки, каждый из которых содержит 18 млн пикселей (прибл.), выбранные из файла серийной съемки. С помощью функции 4K Фото можно делать серию снимков с высокой скоростью 60 кадров в секунду и сохранять нужные снимки, каждый из которых содержит 8 млн пикселей (прибл.).

1 Запись фотоснимков 6K/4K

- Установите диск выбора режима срабатывания затвора на [] (6K/4K Фото).
- Для отображения меню [Зап.] нажмите [MENU/SET].
- Выберите [6K/4K ФОТО] в меню [Зап.] и нажмите [MENU/SET].
- Выберите [Разм. кадр./Скор.серийн.съем.] и нажмите [MENU/SET].
- Нажимая кнопки курсора , выберите размер снимка и скорость серийной съемки, а затем нажмите [MENU/SET].



[6K 18M] (30 кадр/с) [4K H 8M] (60 кадр/с) [4K 8M] (30 кадр/с)

- Выберите [Метод записи] и нажмите [MENU/SET].
- Нажимая кнопки курсора , выберите способ записи, а затем нажмите [MENU/SET].

• После выбора настройки нажмите кнопку затвора наполовину, чтобы открыть экран записи.

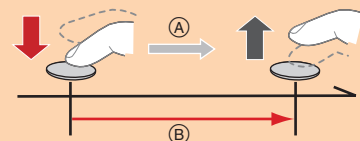
[Сер.съемка 6K/4K]

Для выполнения лучшего снимка быстро движущегося объекта (напр., спортсменов, самолетов, поездов) Серийная съемка выполняется при нажатии и удерживании кнопки затвора.

Звук затвора будет раздаваться многократно.

- Нажмите кнопку затвора наполовину.
- Полностью нажмите и удерживайте кнопку затвора столько времени, сколько нужно выполнять запись.

• Полностью нажмите кнопку чуть заранее. Запись начнется примерно через 0,5 секунды после полного нажатия кнопки.



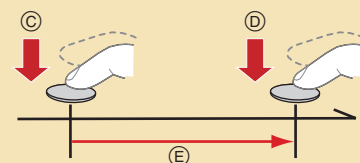
А Нажмите и удерживайте
В Выполняется запись

[Сер.съемка 6K/4K (S/S)]

Для выполнения фотоснимков в непредсказуемых условиях (напр., растений, животных, детей) Серийная съемка начинается при нажатии кнопки затвора и останавливается при повторном нажатии. Раздается звук начала и остановки.

- Полностью нажмите кнопку затвора.
- Еще раз полностью нажмите кнопку затвора.

• Нажимая [Fn2] во время записи, можно добавлять метки. К местам, где были добавлены метки, можно переходить на экране воспроизведения.



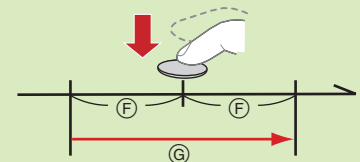
С Начало (первый раз)
D Остановка (второй раз)
E Выполняется запись

[Предв. сер.съемка 6K/4K]

Для записи по мере необходимости, когда появляется возможность удачного снимка (напр., момент, когда кидается мяч) Серийная съемка выполняется примерно в течение 1 секунды до и после момента нажатия кнопки затвора. Звук затвора раздается однократно.

- Полностью нажмите кнопку затвора.

• В ситуациях, когда нужно зафиксировать фокус и экспозицию, например когда объект находится не в центре, используйте [AF/AE LOCK].



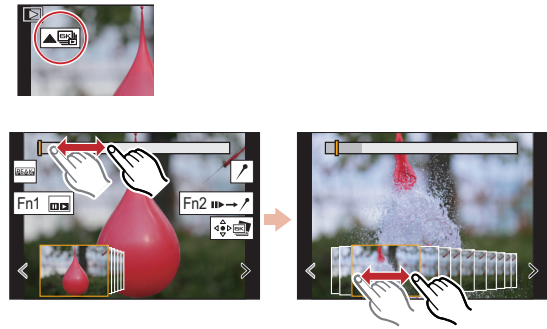
F Примерно 1 секунда
G Выполняется запись

- Для записи фотоснимков 6K/4K используйте карту UHS класса скорости 3.
- Если используется автофокусировка, во время записи будет работать [Непрер. Аф]. Фокусировка будет выполняться непрерывно.
- Размытость объекта можно снизить, установив более короткую выдержку. Примерная выдержка для съемки вне помещения при хорошей погоде: 1/1000 секунды или короче.
- Файл серийной съемки 6K/4K сохранится с установкой [Формат записи] на [MP4].
- Файл серийной съемки с раздельной затворностью 6K/4K записывается и воспроизводится как отдельные частицы в указанных ниже выпадающих менюх (записывания не перерываться).
- Під час використання картки пам'яті SDHC, якщо розмір файлу перевищує 4 Гб.
- Під час використання картки пам'яті SDXC, якщо час неперервного запису перевищує 3 години 4 хвилини або розмір файлу більше 96 Гб.
- При установке [Предв. сер.съемка 6K/4K] [Предварит. серийн. съемка] аккумулятор разряжается быстрее и температура фотокамеры повышается. Используйте эти функции только при съемке с их помощью.

- Установка предварительной серийной съемки (только [Сер.съемка 6K/4K]/[Сер.съемка 6K/4K (S/S)])**
MENU → [Зап.] → [6K/4K ФОТО] → [Предварит. серийн. съемка] → [ON]
Фотокамера начинает запись примерно за 1 секунду до нажатия кнопки затвора полностью, чтобы не была пропущена возможность выполнить снимок.
- Установка циклической записи (только [Сер.съемка 6K/4K (S/S)])**
MENU → [Зап.] → [6K/4K ФОТО] → [Циклическая запись(4K ФОТО)] → [ON]
Фотокамера выполняет запись, в то же время удаляя данные предыдущей части, чтобы можно было продолжать съемку в ожидании возможности удачного снимка, не заменяя карту.
• После начала записи файл серийной съемки 6K/4K записывается и разделяется примерно каждые 2 минуты. Сохраняется примерно 10 последних минут (примерно до 12 минут). Предыдущая часть удаляется.
• Настройка [Циклическая запись(4K ФОТО)] недоступна для [6K 18M].

2 Выбор снимков из файла серийной съемки 6K/4K и сохранение

- Нажмите [].
- Нажимая кнопки курсора , выберите файл серийной съемки 6K/4K.
• Файлы серийной съемки 6K/4K отображаются с []/[].
- Нажмите кнопку курсора .
• Если изображение было записано с установкой [Предв. сер.съемка 6K/4K], перейдите к шагу 5.
- С помощью ползунка сделайте черновой выбор сцен.
- Прокрутите кадры перетаскиванием и выберите кадр, который нужно сохранить как снимок.
- Для сохранения снимка коснитесь []/[].
• Появится экран подтверждения.
• Снимок сохраняется в формате JPEG.



Коригування знімків із роздільною здатністю 6K/4K після зйомки (подавлять обробка)

- Исправление искажений на снимках ([Корр.Rolling Shutter])**
1 На экране подтверждения сохранения в шаге 6 коснитесь [Корр.Rolling Shutter].
2 Проверьте результат исправления и коснитесь [Сохранить].

Уменьшение помех, вызванных высокой чувствительностью ([Подав.шума, 6K/4KФОТО])

MENU → [Восп.] → [Подав.шума, 6K/4KФОТО] → [AUTO]

При сохранении снимков уменьшите помехи, вызванные высокой светочувствительностью ISO во время съемки.

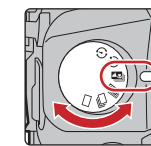
Управление фокусировкой после записи (пост-фокус/наложение фокуса)

Фотокамера может вести серийную съемку с таким же качеством снимков, как и при записи фотоснимков 6K/4K, автоматически перемещая фокус на различные участки. После записи можно выбрать нужный участок на экране и сохранить снимок, на котором выбранный участок сфокусирован.

1 Запись с помощью функции пост-фокуса

• При записи изображений, которые будут использоваться для наложения фокуса, рекомендуется пользоваться штативом.

- Установите диск выбора режима срабатывания затвора на [] (Пост-фокус).
- Выберите композицию и нажмите кнопку затвора наполовину.
- Чтобы начать запись, полностью нажмите кнопку затвора.



Выбор размера снимка

MENU → [Зап.] → [Пост-фокус] → [6K 18M]/[4K 8M]

2 Выбор нужного участка фокусировки и сохранение снимка

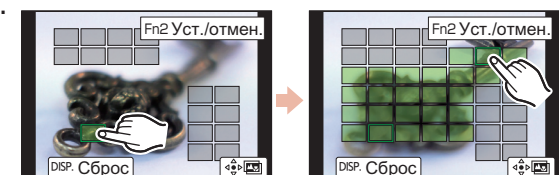
- Нажмите [].
- На экране воспроизведения выберите изображение со значком [] и нажмите кнопку курсора .
- Коснитесь нужного участка фокусировки.
• Если для выбранного участка нет сфокусированного снимка, появится красная рамка. В таком случае снимок сохранить нельзя.
- Для сохранения снимка коснитесь [].
• Снимок сохраняется в формате JPEG.



3 Использование функции наложения фокуса и сохранение снимка

Для расширения диапазона фокусировки можно также объединить несколько снимков с разными участками фокусировки. (Наложение фокуса)

- Коснитесь [] (Fn1) в шаге 3 “Выбор нужного участка фокусировки и сохранение снимка”.
- Коснитесь способа объединения.
[Авто объединение]
Подходящие для объединения снимки автоматически выбираются и объединяются в один снимок.
[Объединение диапазон]
Снимки с определенными участками фокусировки объединяются в один снимок.
- (При выборе [Объединение диапазон]) Коснитесь нужного участка фокусировки.
• Укажите как минимум два участка.
• Также будут выбраны сфокусированные участки между двумя участками, и будет указан объединенный сфокусированный участок.
• Участки серого цвета означают, что при их выборе объединенный снимок будет выглядеть неестественно, а также участки, которые нельзя выбрать.
• Для отмены выбора повторно коснитесь участка фокусировки.



- Коснитесь [] для объединения снимков и сохранения полученного снимка.
• Снимок сохраняется в формате JPEG.

Короткий посібник до функцій

6K/4K PHOTO

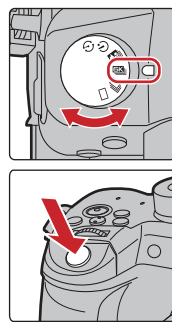
"6K PHOTO" — це функція високошвидкісної серійної зйомки, за допомогою якої можна зберігати фотознімки, виводити з файлу серійної зйомки у форматі 4:3 або 3:2, знятого з ефективним відповідно до встановленої кількості пікселів розміром (прибл. 18 мегапікселів), що використовується під час зйомки зображень розміром 6K (прибл. 6000 (по горизонталі)×3000 (по вертикалі)).

Використання функції "6K/4K фото" для отримання найкращого знімка об'єкта

За допомогою функції "6K Photo" можна робити високошвидкісні серії знімків зі швидкістю 30 кадр/с, а потім зберігати вибрані зображення з роздільною здатністю 18 мільйонів пікселів (прибл.) кожне, виводити з файлу серійної зйомки. За допомогою функції "4K Photo" можна робити високошвидкісні серії зображень зі швидкістю 60 кадр/с, а потім зберігати вибрані зображення з роздільною здатністю 8 мільйонів пікселів (прибл.) кожне.

1 Запис знімків із роздільною здатністю 6K/4K

- 1 Встановіть диск вибору режимів спрацьовування затвора в положення [] (6K/4K Photo).
- 2 Натисніть [MENU/SET], щоб відобразити меню [Зап.].
- 3 Виберіть [6K/4K ФОТО] у меню [Зап.] і натисніть [MENU/SET].
- 4 Виберіть пункт [Разм. кадр./Скор.серийн.сьем.] і натисніть [MENU/SET].
- 5 За допомогою кнопок курсора ▲/▼ виберіть розмір знімка та швидкість серійної зйомки й натисніть [MENU/SET].



[6K 18M] (30 кадр/с)	[4K H 8M] (60 кадр/с)	[4K 8M] (30 кадр/с)
----------------------	-----------------------	---------------------

- 6 Виберіть [Метод записи] і натисніть [MENU/SET].
- 7 За допомогою кнопок курсора ▲/▼ виберіть спосіб зйомки та натисніть [MENU/SET].

• Вибравши спосіб зйомки, натисніть кнопку затвора наполовину для відображення екрана зйомки.



[Сер.сьемка 6K/4K]

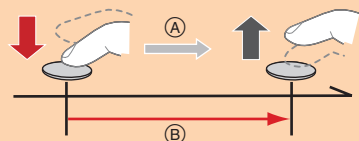


Отримання найкращого знімка об'єкта, який швидко рухається (наприклад, спортивні заходи, літаки, потяги)
Серійна зйомка відбувається у разі натискання й утримання кнопки затвора.

Звук спуска затвора повторюватиметься.

- 1 Натисніть кнопку затвора наполовину.
- 2 Натисніть кнопку затвора повністю й утримуйте її стільки часу, скільки необхідно для створення запису.

• Заздалегідь натисніть кнопку до кінця. Запис почнеться приблизно через 0,5 секунди.



А Натисніть і утримуйте
В Виконується запис



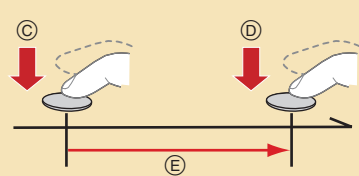
[Сер.сьемка 6K/4K (S/S)]



Використання непередбачуваної нагоди зробити знімок (наприклад, рослини, тварини, діти)
Серійна зйомка починається під час натискання кнопки затвора й припиняється, коли її натиснути знову. Буде чути сигнали початку та припинення запису.

- 1 Повністю натисніть кнопку затвора.
- 2 Знову натисніть кнопку затвора повністю.

• Якщо під час запису натиснути [Fn2], можна додати маркери. Можна переходити до позицій маркерів, які ви додали на екрані відтворення.



С Старт (вперше)
D Стоп (вдруге)
E Виконується запис



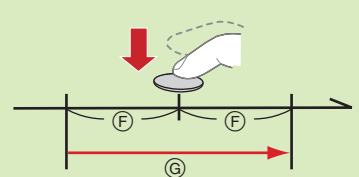
[Предв. сер.сьемка 6K/4K]



Запис у будь-який момент при нагоді зробити знімок (наприклад, момент кидання м'яча)
Серійна зйомка триває приблизно 1 секунду до та після моменту натискання кнопки затвора. Звук спрацьовування кнопки затвора буде чути лише один раз.

- 1 Повністю натисніть кнопку затвора.

• Якщо ви бажаєте зафіксувати фокус та експозицію, наприклад коли об'єкт перебуває не в центрі, використовуйте функцію [AF/AE LOCK].



F Приблизно 1 секунда
G Виконується запис

- Для запису знімків із роздільною здатністю 6K/4K використовуйте картку стандарту UHS зі швидкістю запису класу 3.
- У режимі автоматичного фокусування функція [Непер. АФ] працюватиме під час записування. Фокусування регулюватиметься неперервно.
- Розмиття об'єкта можна зменшити, встановлюючи меншу витримку. Приблизне значення витримки для зйомки надворі за сприятливих погодних умов: 1/1000 секунди або більше.
- Файл серійної зйомки 6K/4K буде збережено у форматі [MP4], встановленому для параметра [Формат записи].
- Файл серійної зйомки з роздільною здатністю 6K/4K записуватиметься й відтворюватиметься окремими частинами (записування не переривається). Під час використання картки пам'яті SDHC, якщо розмір файлу перевищує 4 Гб. Під час використання картки пам'яті SDXC, якщо час неперервного запису перевищує 3 години 4 хвилини або розмір файлу більше 96 Гб.
- Якщо встановлено режим [Предв. сер.сьемка 6K/4K] або [Предварит. серийн. съемка], акумулятор розряджається швидше, а камера нагрівається. Вибирайте ці режими тільки під час запису.

Налаштування попередньої серійної зйомки (тільки для [Сер.сьемка 6K/4K]/[Сер.сьемк 6K/4K (S/S)])

[MENU] → [Зап.] → [6K/4K ФОТО] → [Предварит. серийн. съемка] → [ON]

Камера розпочне зйомку приблизно за 1 секунду до того, як кнопка затвора буде повністю натиснута, тож ви не втратите можливість зробити знімок.

Настроювання циклічного запису (тільки [Сер.сьемк 6K/4K (S/S)])

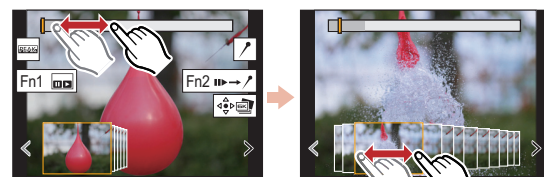
[MENU] → [Зап.] → [6K/4K ФОТО] → [Циклическая запись(4K ФОТО)] → [ON]

Камера записує відео, водночас видаляючи попередню частину. Завдяки цьому ви можете не переривати записування, поки очікуєте на можливість зробити знімок, і не змінювати при цьому картку пам'яті.

- Коли запис розпочато, файл серійної зйомки з роздільною здатністю 6K/4K записуватиметься та розділюватиметься на фрагменти тривалістю приблизно 2 хвилини. Буде збережено приблизно останні 10 хвилин (макс. близько 12 хвилин). Попередню частину буде видалено.
- Функція [Циклическая запись(4K ФОТО)] недоступна в режимі [6K 18M].

2 Вибір знімків із файлу серійної зйомки з роздільною здатністю 6K/4K і їх

- 1 Натисніть [].
- 2 Курсорними кнопками ◀/▶ виберіть файл серійної зйомки з роздільною здатністю 6K/4K.
- 3 Натисніть курсорну кнопку ▲.
- 4 Перетягніть смугу прокрутки, щоб попередньо вибрати сцени.
- 5 Перетягніть рамки, щоб вибрати кадр, який потрібно зберегти як знімок.
- 6 Торкніться [] / [], щоб зберегти знімок.



Коригування знімків із роздільною здатністю 6K/4K після зйомки (подальша обробка)

Коригування спотворення зображень ([Корр.Rolling Shutter])

- 1 Під час виконання кроку 6 на екрані підтвердження збереження натисніть [Корр.Rolling Shutter].
- 2 Перевірте результат коригування й натисніть [Сохранить].

Зменшення шуму від високої світлочутливості ([Подав.шума, 6K/4KФОТО])

[MENU] → [Восп.] → [Подав.шума, 6K/4KФОТО] → [АВТО]

Зменште шум від запису в режимі високої світлочутливості ISO, коли зберігаєте знімки.

Керування фокусом після зйомки (Пост-фокус/суміщення фокусів)

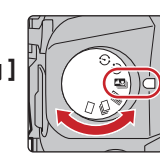
Камера може виконувати серійну зйомку з такою ж якістю зображення, що й фото з роздільною здатністю 6K/4K, під час автоматичного зміщення фокусування на різні зони.

Після зйомки можна вибрати потрібну зону на екрані й зберегти знімок, на якому вона у фокусі.

1 Запис за допомогою функції "Пост-фокус"

• Рекомендуємо використовувати штатив під час запису зображень, які використовуватимуться для суміщення фокусів.

- 1 Установіть диск вибору режимів спрацьовування затвора в положення [] (Пост-фокус).
- 2 Визначте композицію та натисніть кнопку затвора наполовину.
- 3 Повністю натисніть кнопку затвора, щоб почати зйомку.



Вибір розміру знімка

[MENU] → [Зап.] → [Пост-фокус] → [6K 18M]/[4K 8M]

2 Вибір бажаної зони фокусування та збереження знімка

- 1 Натисніть [].
- 2 Виберіть знімок за допомогою значка [] на екрані відтворення та натисніть кнопку курсору ▲.
- 3 Торкніться потрібної зони фокусування.
 - Якщо знімок, що перебуває у фокусі, недоступний для вибраної зони, відобразиться червона рамка. У такому разі зберегти знімок неможливо.
- 4 Торкніться [], щоб зберегти знімок.
 - Знімок буде збережено у форматі JPEG.



3 Суміщення фокусів і збереження зображення

Ви також можете об'єднати кілька фотографій із різними зонами фокусування, щоб розширити діапазон фокусування. (Суміщення фокусів)

- 1 Торкніться [] (Fn1) на кроці 3 процедури "Вибір бажаної зони фокусування та збереження знімка".
- 2 Виберіть спосіб об'єднання.

[Авто объединение]
Автоматично вибирає знімки, які підходять для об'єднання, і об'єднує їх в один знімок.

[Объединение диапазонов]
Об'єднує знімки з указаними зонами фокусування в один знімок.

- 3 (Коли вибрано режим [Объединение диапазонов]) Торкніться потрібної зони фокусування.
 - Укажіть принаймні дві зони.
 - Зони фокусування між цими двома зонами також буде вибрано, і буде вказано об'єднану зону.
 - Якщо вибрати сірі зони, об'єднаний знімок може виглядати неприродно. Деякі сірі зони не можна вибрати взагалі.
 - Торкніться зони фокусування повторно, щоб скасувати виділення.
- 4 Торкніться [], щоб об'єднати знімки та зберегти отриманий знімок.
 - Знімок буде збережено у форматі JPEG.

